



**ประกาศคณะแพทยศาสตร์ศิริราชพยาบาล มหาวิทยาลัยมหิดล**  
**เรื่อง หลักเกณฑ์การแต่งกายและการติดบัตรประจำตัวนักศึกษาระดับปริญญาตรีและต่ำกว่าปริญญาตรี**  
**คณะแพทยศาสตร์ศิริราชพยาบาล พ.ศ. 2564**

.....

เพื่อให้การแต่งกายของนักศึกษาในระดับปริญญาตรีหรือที่ต่ำกว่าปริญญาตรีของคณะแพทยศาสตร์ศิริราชพยาบาล มีความถูกต้องเหมาะสม เป็นไปในแนวทางเดียวกัน ไม่เป็นการเลือกปฏิบัติ และสอดคล้องกับข้อบังคับมหาวิทยาลัยมหิดล ว่าด้วยเครื่องแต่งกายนักศึกษามหาวิทยาลัยมหิดล พ.ศ. 2564

อาศัยอำนาจตามความในมาตรา 37 แห่งพระราชบัญญัติมหาวิทยาลัยมหิดล พ.ศ. 2550 ประกอบกับข้อ 14 ของข้อบังคับมหาวิทยาลัยมหิดล ว่าด้วยเครื่องแต่งกายนักศึกษามหาวิทยาลัยมหิดล พ.ศ. 2564 คณบดี โดยความเห็นชอบของคณะกรรมการประจำคณะแพทยศาสตร์ศิริราชพยาบาล ในการประชุมครั้งที่ 17/2564 เมื่อวันที่ 5 ตุลาคม พ.ศ. 2564 จึงประกาศกำหนดเรื่องหลักเกณฑ์การแต่งกายและการติดบัตรประจำตัวนักศึกษาระดับปริญญาตรีและต่ำกว่าปริญญาตรี คณะแพทยศาสตร์ศิริราชพยาบาล ไว้ดังนี้

1. ให้ยกเลิก

1.1 ประกาศคณะแพทยศาสตร์ศิริราชพยาบาล มหาวิทยาลัยมหิดล เรื่อง การแต่งกายและการติดบัตรประจำตัวของนักศึกษาในระดับปริญญาตรี หรือที่ต่ำกว่าปริญญาตรี ของคณะแพทยศาสตร์ศิริราชพยาบาล พ.ศ. 2558 ลงวันที่ 14 สิงหาคม พ.ศ. 2558

1.2 ประกาศคณะแพทยศาสตร์ศิริราชพยาบาล มหาวิทยาลัยมหิดล เรื่อง การแต่งกายและการติดบัตรประจำตัวของนักศึกษาในระดับปริญญาตรีหรือที่ต่ำกว่าปริญญาตรี ของคณะแพทยศาสตร์ศิริราชพยาบาล (ฉบับที่ 2) พ.ศ. 2563 ลงวันที่ 13 พฤศจิกายน พ.ศ. 2563 (ปทป.10/2563)

2. ในประกาศนี้

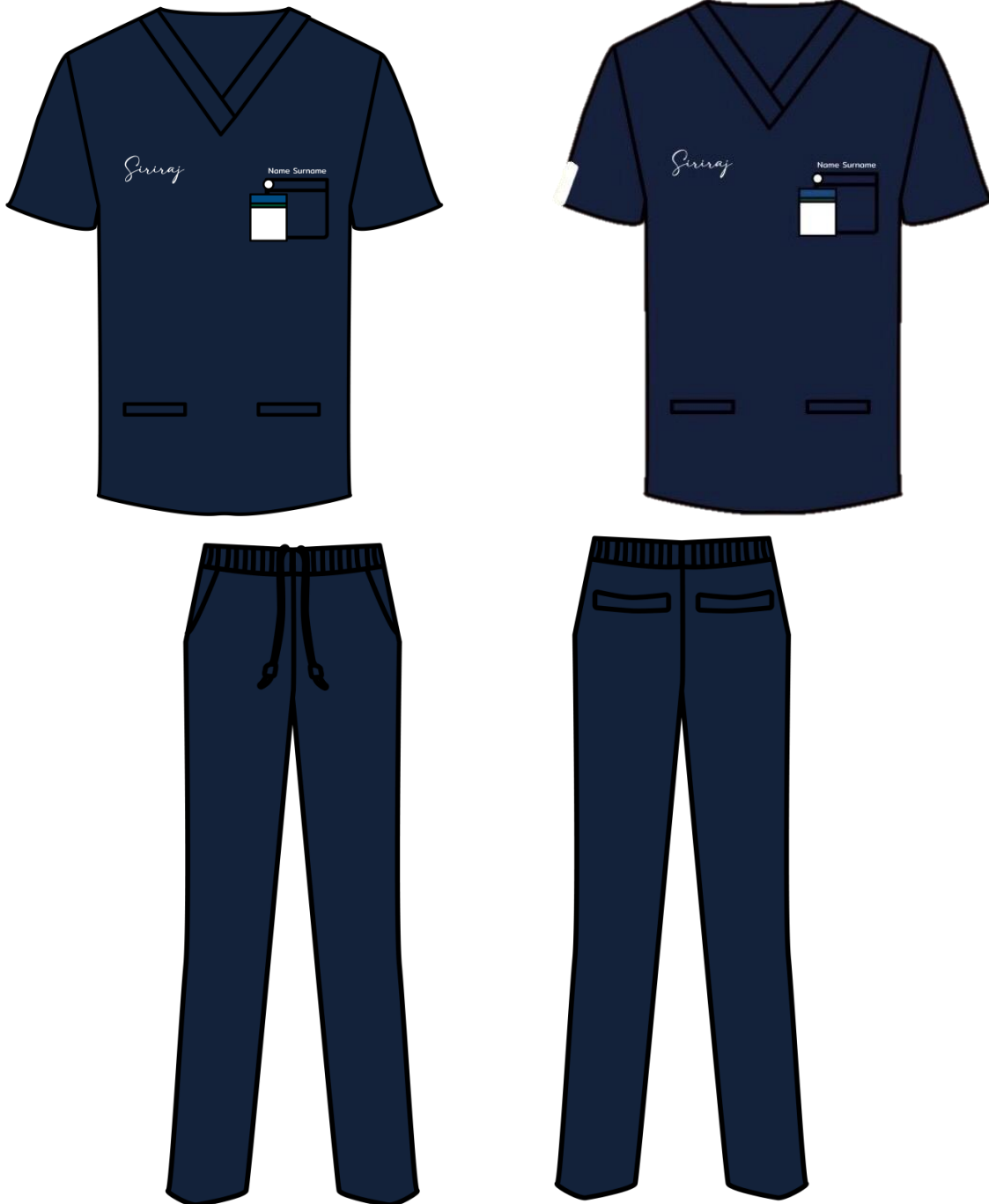
“คณะ” หมายถึง คณะแพทยศาสตร์ศิริราชพยาบาล

“คณบดี” หมายถึง คณบดีคณะแพทยศาสตร์ศิริราชพยาบาล

“นักศึกษา” หมายถึง นักศึกษาในระดับปริญญาตรีหรือที่ต่ำกว่าปริญญาตรีของคณะแพทยศาสตร์ศิริราชพยาบาล

“ข้อบังคับมหาวิทยาลัยมหิดล” หมายถึง ข้อบังคับมหาวิทยาลัยมหิดล ว่าด้วยเครื่องแต่งกายนักศึกษา มหาวิทยาลัยมหิดล พ.ศ. 2564

“ชุดสครับ” หมายถึง เครื่องแบบของนักศึกษาแพทย์ชั้นปี 4-6 ที่ใช้สวมใส่ในสถานที่ฝึกปฏิบัติงานชั้นคลินิกเท่านั้น ตามรูปแบบที่คณะกรรมการ ประกอบด้วยเสื้อแขนสั้น สีกรมท่า ปักอักษรภาษาอังกฤษ “Siriraj” ที่หน้าอกขวา ปักชื่อ-นามสกุล ที่หน้าอกซ้าย ปักสัญลักษณ์แถบสีขาวที่แขนเสื้อด้านขวาสำหรับนักศึกษาแพทย์ ปี 6 เพื่อสามารถแยกแยะจากนักศึกษาแพทย์ปี 4 และ ปี 5 ได้ และกางเกงสีกรมท่า ขนาดพอดีตัวตามรูป



### 3. การแต่งกาย

3.1 ให้นักศึกษาแต่งกายตามที่กำหนดไว้ในข้อบังคับมหาวิทยาลัยมหิดล ว่าด้วยเครื่องแต่งกายนักศึกษามหาวิทยาลัยมหิดล พ.ศ. 2564 รวมถึง ข้อบังคับ ระเบียบ คำสั่ง กฎเกณฑ์ที่เกี่ยวข้องทั้งหมดที่มีอยู่และออกใช้ภายหลังประกาศฉบับนี้ โดยเคร่งครัด ทั้งในงานพิธีของมหาวิทยาลัยมหิดล ในเวลาเรียน เวลาสอบ เวลาฝึกปฏิบัติงานทั้งภายในและภายนอกคณะ หรือติดต่อกับหน่วยงานที่ให้บริการแก่นักศึกษา เช่น ฝ่ายการศึกษา งานกิจการนักศึกษา สำนักงานภาควิชา/สถาน/โรงเรียน และ/หรือหน่วยงานต่าง ๆ ของคณะ โดยรวมถึงนอกเวลาราชการด้วย และ ให้แต่งกายด้วยรูปแบบเครื่องแต่งกายปกติของคณะตามที่กำหนดไว้ในประกาศฉบับนี้

นักศึกษาอาจแต่งกายด้วยเครื่องแต่งกายนักศึกษาตามอัตลักษณ์ทางเพศ เพศสภาพหรือเพศภาวะ ที่ไม่ตรงกับเพศกำเนิดก็ได้ โดยให้รูปแบบถูกต้องตามข้อบังคับมหาวิทยาลัยมหิดล และประกาศฉบับนี้

### 4. รูปแบบเครื่องแต่งกายปกติของคณะ มี 2 ประเภท ดังนี้

#### 4.1 การแต่งกายพิธีการ

เป็นการแต่งกายสำหรับใช้ในโอกาสที่มีงานพิธีการหรืองานทางการของคณะ โดยให้นักศึกษาแต่งกายด้วย “เครื่องแต่งกายปกติของมหาวิทยาลัยมหิดล นักศึกษาหญิงให้ใส่โบว์ไทและนักศึกษาชายให้ผูกเนกไทสีเดียวตามแบบที่คณะกำหนด” ทั้งนี้ ไม่รวมถึงงานพิธีของมหาวิทยาลัยมหิดล ซึ่งเครื่องแต่งกายให้เป็นไปตามที่ข้อบังคับมหาวิทยาลัยมหิดลกำหนดไว้

#### 4.2 การแต่งกายปกติ

เป็นการแต่งกายสำหรับนักศึกษาในหลักสูตรที่มีการศึกษา หรือมีการฝึกปฏิบัติงานเกี่ยวข้องกับผู้ป่วย หรือมีการฝึกประสบการณ์วิชาชีพ โดยกำหนดไว้เป็นการเฉพาะแยกตามหลักสูตร

### 5. การแต่งกายปกติ กำหนดแยกตามหลักสูตร ดังนี้

#### 5.1 นักศึกษาหลักสูตรแพทยศาสตรบัณฑิต

(1) ชั้นปีที่ 2 และ 3 ให้นักศึกษาแต่งกายด้วยเครื่องแบบปกติของมหาวิทยาลัยมหิดล สวมเข็มขัดที่มีหัวเข็มขัดดุนเป็นรูปตรามหาวิทยาลัยมหิดล โดยไม่ต้องใส่โบว์ไทหรือผูกเนกไทสีเดียวของคณะ

(2) ชั้นปีที่ 4 และ 5

- ในเวลาราชการ ให้นักศึกษาสวมเสื้อกาวน์ทับเครื่องแบบปกติของมหาวิทยาลัยมหิดล ตามข้อ 5.1 (1) และสวมเข็มขัดที่มีหัวเข็มขัดดุนเป็นรูปตราคณะ ทั้งนี้ ให้สวมเสื้อกาวน์เฉพาะเวลาปฏิบัติงานในคณะ เท่านั้น

- นอกเวลาราชการ ให้นักศึกษาสามารถเลือกใส่ชุดสครับแทนเครื่องแบบปกติในเวลาราชการได้ ทั้งนี้ เฉพาะในสถานที่และเวลา ตามที่แต่ละภาควิชาเห็นสมควร โดยไม่ต้องสวมเสื้อกาวน์ทับ

(3) ชั้นปีที่ 6

- ให้นักศึกษาแต่งกายด้วยชุดเวชปฏิบัติตามที่คณะจัดเตรียมให้ ได้แก่ เสื้อคอกลมสีขาว มีกระดุมข้าง ติดตราสัญลักษณ์ศิริราชตามคณะกำหนด ไม่มีขลิบเขียวที่กระเป่าเสื้อ และอนุญาตให้นักศึกษาหญิงชั้นปีที่ 6 สามารถสวมกางเกงขายาว แบบสากล สีพื้น ไม่มีลวดลาย สีน้ำเงินเข้ม สีกรมท่า สีดำ สีน้ำตาล หรือสีเทาเข้ม

- นักศึกษาสามารถแต่งกายด้วยชุดสคริปแทนชุดเวชปฏิบัติได้ ทั้งในและนอกเวลาราชการ ทั้งนี้ เฉพาะในสถานที่และเวลา ตามที่ภาควิชาเห็นสมควร โดยชุดสคริปเป็นไปตามรูปแบบที่คณะกำหนด แต่ไม่ต้องสวมเสื้อกาวน์ทับ โดยกำหนดให้สวมเสื้อกาวน์ทับชุดสคริปเฉพาะเวลาปฏิบัติงานตรวจผู้ป่วยนอกเท่านั้น และต้องติดบัตรโรงพยาบาลทุกครั้ง ทั้งนี้ **ไม่อนุญาต**ให้สวมชุดสคริปออกไปนอกพื้นที่ของโรงพยาบาลศิริราช รวมถึงโรงพยาบาล/สถานที่อื่นที่ต้องไปปฏิบัติงานโดยเด็ดขาด

(4) กรณีที่ศึกษาหรือฝึกปฏิบัติงานในสถานที่เฉพาะ เช่น ห้องผ่าตัด ห้องคลอด ห้องฉุกเฉิน การฝึกประสบการณ์ภาคสนาม/ชุมชน/ชั้นสูตรฝึกศพนอกคณะ ให้นักศึกษาแต่งกายตามวิธีปฏิบัติของหน่วยงานที่ดูแลรับผิดชอบสถานที่นั้น

(5) อนุญาตให้นักศึกษาทุกชั้นปีใส่รองเท้าชนิดหุ้มส้นหรือรองเท้ารัดข้อเท้า ที่สุภาพและไม่เป็นอุปสรรคต่อการปฏิบัติงานได้

## 5.2 นักศึกษาหลักสูตรการแพทย์แผนไทยประยุกต์บัณฑิต

(1) ชั้นปีที่ 2 และ 3 ให้นักศึกษาแต่งกายด้วยเครื่องแบบปกติของมหาวิทยาลัย มหิดล โดยไม่ต้องใส่โบว์ไทหรือผูกเนกไทสีเขียวแถบเทาของคณะ

(2) ชั้นปีที่ 4 ให้นักศึกษาแต่งกายด้วยเครื่องแบบเวชปฏิบัติที่โรงเรียนอายุรเวทธารังสถานการแพทย์แผนไทยประยุกต์กำหนด

(3) ในกรณีที่ศึกษาหรือฝึกปฏิบัติงานในสถานที่เฉพาะ เช่น ห้องคลอด ให้นักศึกษาแต่งกายตามวิธีปฏิบัติของหน่วยงานที่ดูแลรับผิดชอบสถานที่นั้น

## 5.3 นักศึกษาปริญญาตรีกายอุปกรณ์

(1) ชั้นปีที่ 2 และ 3 ให้นักศึกษาแต่งกายด้วยเครื่องแบบปกติของมหาวิทยาลัย มหิดล โดยไม่ต้องใส่โบว์ไทหรือผูกเนกไทสีเขียวแถบม่วงของคณะ

(2) ในกรณีที่ศึกษาหรือฝึกปฏิบัติงานวิชาชีพ ให้นักศึกษาแต่งกายด้วยเสื้อกาวน์สีขาว กางเกงขายาวสีครีมยาวคลุมข้อเท้า ไม่รัดรูป ขอบเอวสูงและชายเสื้อปิดได้มิดชิด สวมรองเท้าผ้าใบสีขาว แบบเรียบ เชือกผูกรองเท้าสีขาว ตามรูปแบบที่โรงเรียนกายอุปกรณ์สิรินธรกำหนด

#### 5.4 นักศึกษาหลักสูตรเทคโนโลยีบัณฑิต สาขาวิชาเทคโนโลยีการศึกษาแพทยศาสตร์

(1) ชั้นปีที่ 2 และ 3 ให้นักศึกษาแต่งกายด้วยเครื่องแบบปกติของมหาวิทยาลัยมหิดล โดยไม่ต้องใส่โบว์ไทหรือผูกเนกไทสีเขียวแถบชมพูของคณะ

(2) ในกรณีที่ศึกษาหรือฝึกปฏิบัติงานวิชาชีพ ให้นักศึกษาแต่งกายด้วยเครื่องแบบที่โรงเรียนเวชนิศาสตร์พัฒนา สถานเทคโนโลยีการศึกษาแพทยศาสตร์กำหนด

(3) ในกรณีที่ศึกษาหรือฝึกปฏิบัติงานในสถานที่เฉพาะ เช่น ห้องผ่าตัด ห้องคลอด ให้นักศึกษาแต่งกายตามวิธีปฏิบัติของหน่วยงานที่ดูแลรับผิดชอบสถานที่นั้น

#### 5.5 นักศึกษาหลักสูตรประกาศนียบัตรผู้ช่วยพยาบาล

(1) ให้นักศึกษาแต่งกายด้วยเครื่องแบบปกติของมหาวิทยาลัยมหิดล

(2) ในกรณีที่ศึกษาหรือฝึกปฏิบัติงานบนหอผู้ป่วย ให้นักศึกษาแต่งเครื่องแบบเวชปฏิบัติที่โรงเรียนผู้ช่วยพยาบาลกำหนด

### 6. การแต่งกายเข้าห้องสมุด

6.1 ในเวลาราชการ ให้แต่งกายด้วยชุดนักศึกษา หรือชุดสุภาพ กางเกงขายาว หรือกระโปรง รองเท้าหุ้มส้น

6.2 นอกเวลาราชการ ให้แต่งกายด้วยชุดนักศึกษา หรือชุดสุภาพ โดยอนุญาตให้ใส่กางเกงขาสั้น ความยาวเหนือเข่าขึ้นไปไม่เกิน 1 นิ้ว และสามารถสวมรองเท้าน้ำตาลได้

7. การแต่งกาย การแต่งหน้า ทรงผม สีส้ม และการสวมใส่เครื่องประดับต่าง ๆ ต้องให้สุภาพเรียบร้อยเหมาะสมตามกาลเทศะ สำหรับการย้อมสีผมของนักศึกษาแพทย์ชั้นคลินิกต้องเป็นสีดำหรือสีน้ำตาลเข้ม เพื่อแสดงออกซึ่งภาพลักษณ์ที่ดีของนักศึกษา ไม่เป็นอุปสรรคต่อการปฏิบัติงาน รวมทั้งไม่ขัดต่อข้อกำหนดของหน่วยงานที่ดูแลรับผิดชอบสถานที่นั้น

### 8. การติดบัตรประจำตัวนักศึกษา

ให้นักศึกษาทุกคนติดบัตรประจำตัวนักศึกษาที่คณะจัดให้ ไว้ที่บริเวณหน้าอกของเสื้อ หรือเสื้อกาวน์ หรือเครื่องแบบอื่น ตลอดเวลาที่ศึกษา สอบ หรือฝึกปฏิบัติงานทั้งภายในและภายนอกคณะ ทั้งนี้ให้รวมถึงนอกเวลาราชการด้วย หากบัตรประจำตัวนักศึกษาสูญหาย ให้รีบติดต่อขอทำบัตรใหม่ที่ฝ่ายทรัพยากรบุคคลของคณะ

9. ให้อาจารย์ แพทย์ประจำบ้านต๋อยอด แพทย์ประจำบ้าน และนักศึกษารุ่นพี่ ตักเตือนนักศึกษารุ่นน้อง ให้แต่งกายและติดบัตรประจำตัวนักศึกษาตามหลักเกณฑ์ที่คณะกำหนดไว้อย่างเคร่งครัด

